

***DAY OF THE FIGHT, FLYING PADRE,  
THE SEAFARERS***



Fig. 1 – Un manifesto domina la città.  
Un fotogramma che ricorda *Rocco e i suoi fratelli* di Visconti.



Fig. 2 – La tematica del “doppio” già agli esordi di Kubrick.



Fig. 3 – Doppio.



Fig. 4 – Il pugile protagonista e il suo gemello procuratore (1).



Fig. 5 – Il pugile protagonista e il suo gemello procuratore (2).



Fig. 6 – Doppio e profondità di campo.



Fig. 7 – Specchio e specularità.



Fig. 8





Fig. 9 – Rack focus (1).



Fig. 10 – Rack focus (2).



Fig. 11 – Una semi-sogettiva.  
Il protagonista si riscalda contro le mani del gemello.



Fig. 12 – Controcampo della Fig. 11.

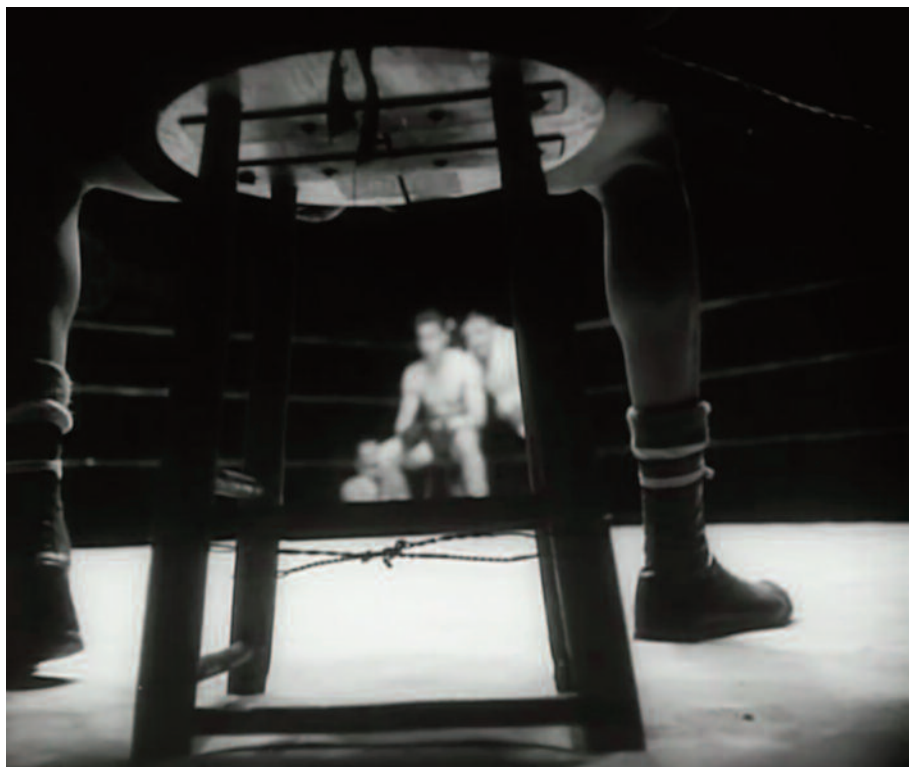


Fig. 13 – Una bella inquadratura da sotto lo sgabello del ring.



Fig. 14 – Interessante inquadratura dal basso.



Fig. 15 – Angolazione dal basso.



Fig. 16 – Lo scontro enfatizzato dal bianco e nero.





Fig. 17 – Doppio uso della dissolvenza incrociata.



Fig. 18



Fig. 19 – Un'inquadratura quasi sperimentale.

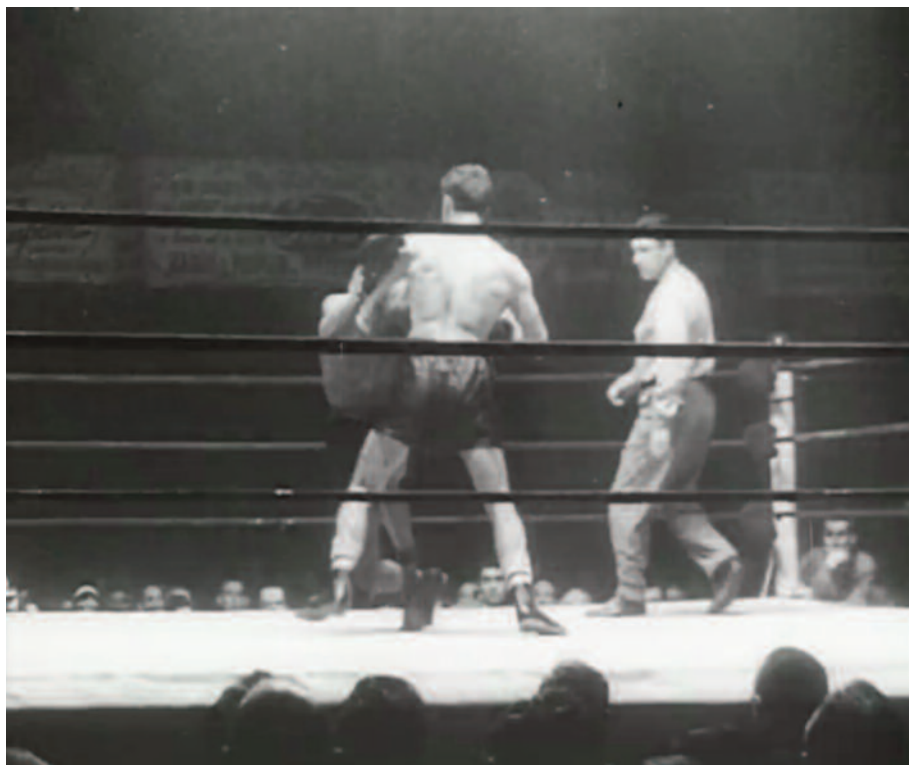


Fig. 20 – Kubrick ai bordi del ring.

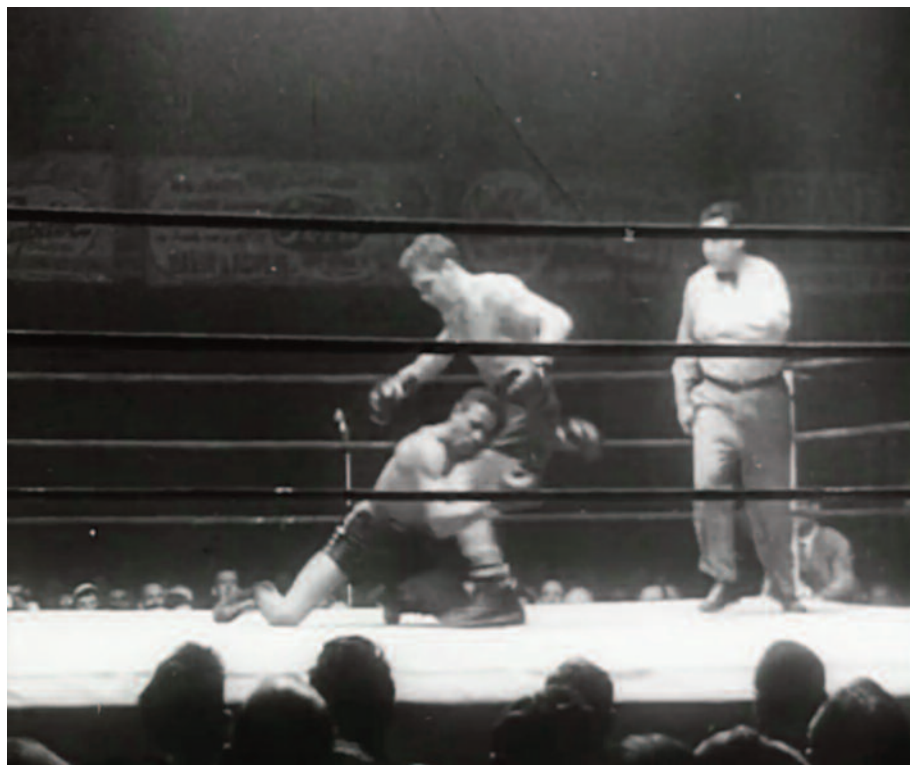


Fig. 21 – L'abbattimento dell'avversario.



Fig. 22 – Un'inquadratura western.



Fig. 23 – L'eccentrico prete volante.



Fig. 24 – Angolazione dal basso per dare un'enfasi epica.





Fig. 25 – Cavalli e cavalli motore.



Fig. 26 – PP in grandangolo: un'inquadratura che ricorda il cinema sovietico.



Fig. 27 – PPP “sovietico”.



Fig. 28 – Stile neorealistico.



Fig. 29 – Bianco e nero fortemente contrastato:  
si nota l'abilità di Kubrick come fotografo.



Fig. 30 – Ancora neorealismo.



Fig. 31



Fig. 32 – Interessante PP del prete “da dentro” la gabbia degli uccelli. Si potrebbe mettere in relazione con l’inquadratura del protagonista “da dentro” l’acquario dei pesci nel *Bacio dell’assassino*.





Fig. 33 – Costruzione in campo e controcampo (1).



Fig. 34 – Costruzione in campo e controcampo (1).



Fig. 35 – Semisoggettiva.



Fig. 36 – Dettaglio del bersaglio.  
Un'inquadratura che tornerà in *Rapina a mano armata*.



Fig. 37



Fig. 38 – Grandangolo e quinta del personaggio di fronte al “padre”.



Fig. 39 – Angolazione dal basso. Enfasi epica.



Fig. 40 – Inquadratura formalista sull'ombra del prete che mette in moto il motore.





Fig. 41 – Neorealismo.



Fig. 42 – Un camera car ad allontanarsi dall'aereo (1).



Fig. 43 – Un camera car ad allontanarsi dall'aereo (2).



Fig. 44 – Colore e stile documentario.



Fig. 45 – Don Hollenbeck, commentatore in scena e voce narrante di *The Seafarers*; giornalista della CBS, morirà poco dopo (1954) con un suicidio che potrebbe essere omicidio (Hollenbeck era osteggiato dai seguaci del maccartismo).



Fig. 46 – Immagini del sindacato.



Fig. 47 – Facce di marinai.



Fig. 48 – Un carrello da dietro la mensa.





Fig. 49 – Un manifesto sexy.



Fig. 50



Fig. 51 – Colore e realismo.



Fig. 52



Fig. 53 – Realismo familiare.



Fig. 54 – Solidarietà sindacale.

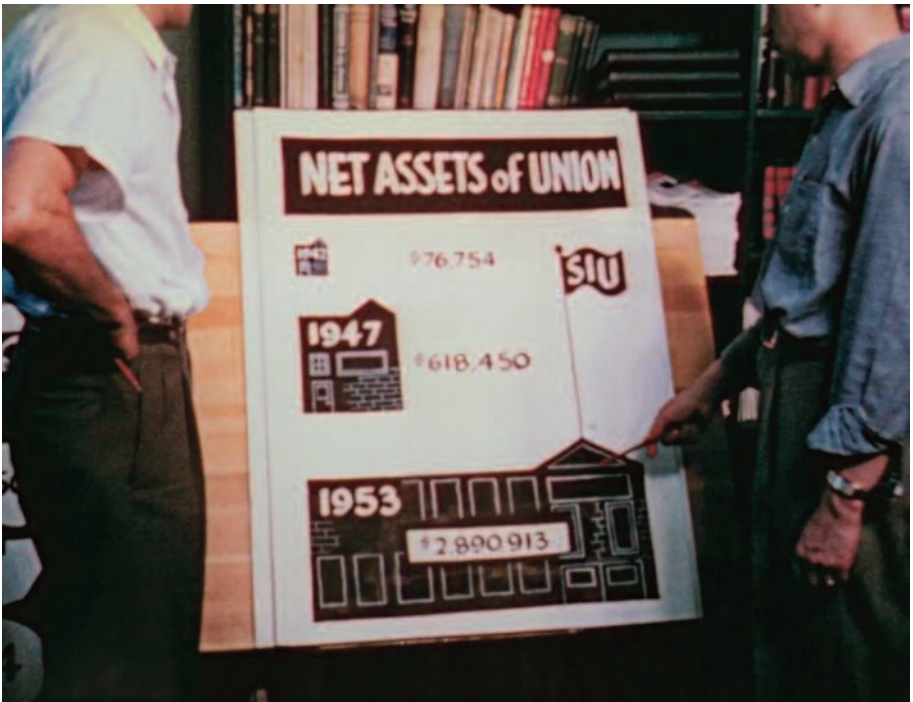


Fig. 55

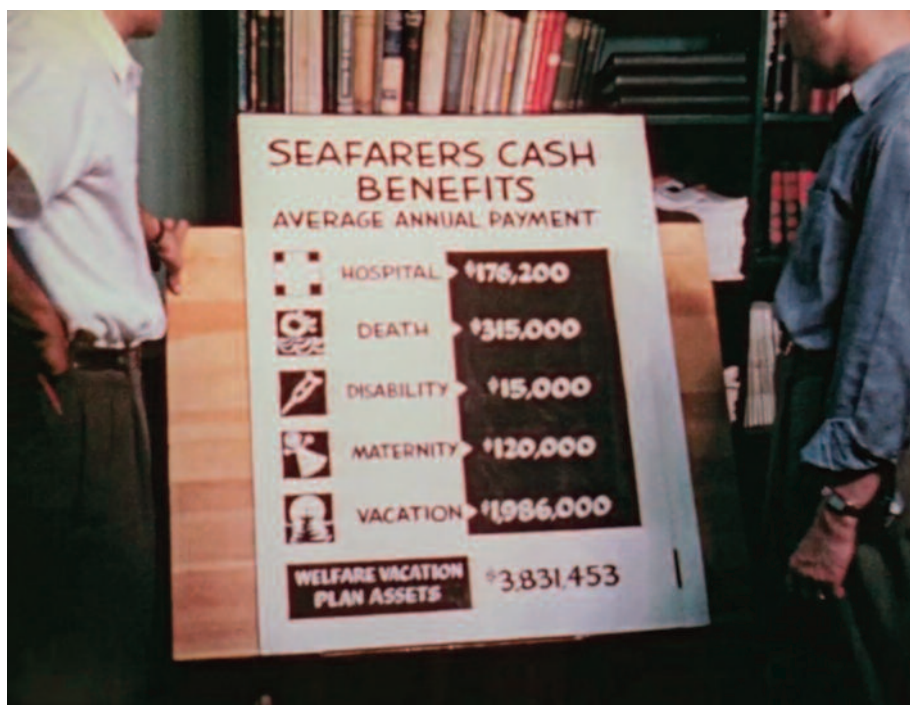


Fig. 56





Fig. 57 – Una delle poche immagini di nave in un film sui “marinai”.



Fig. 58 – L'assemblea sindacale.